

A T A T E K S

ÇEVRE SÜRDÜRÜLEBİLİRLİK RAPORU 2025



A T A T E K S

Web Sitesi

www.atatekstil.com.tr

Mail

sustainability@atatekstil.com.tr

A T A T E K S

İÇİNDEKİLER



Üst Yönetim Mesajı	01
Sürdürülebilirlikle Geleceğe	02
Amaç	03
Genel Bilgiler	04
Çevre Politikası	05
Çevresel Sürdürülebilirlik Yönetim Yaklaşımı	06
Çevre Eylem Planı	07
Çevre Eylem Planının Duyurulması	08
Çevresel Etkilerin Belirlenmesi ve Önlenmesi	09
Doğal Kaynak Yönetimi	10
Enerji Yönetimi	11
Su Yönetimi	13
Hava Emisyonu	14
Atık Yönetimi	15
Kimyasal Yönetimi	16
Sonuç ve Değerlendirme	17



ÜST YÖNETİM MESAJI

Dünyamızın karşı karşıya olduğu iklim krizi, doğal kaynakların hızla tükenmesi ve çevresel etkilerin artışı; iş yapış biçimlerimizi yeniden düşünmemizi zorunlu kılmaktadır. Bizler, yalnızca bugünün değil, yarının sorumluluğunu da taşıyan bir kurum olduğumuz bilinciyle hareket ediyoruz.

Sürdürülebilirliği, faaliyetlerimizin ayrılmaz bir parçası ve uzun vadeli kurumsal stratejimizin temel yapı taşlarından biri olarak görüyoruz. Üretim süreçlerimizden tedarik zincirimize, kaynak kullanımımızdan atık yönetimine kadar tüm operasyonlarımızı çevresel etkilerimizi azaltma hedefiyle sürekli gözden geçiriyor ve geliştiriyoruz.

Enerji verimliliği projelerimiz, atık azaltım uygulamalarımız, kimyasal yönetimi konusundaki hassasiyetimiz ve yasal uyuma verdiğimiz önem; doğaya olan sorumluluğumuzun somut göstergeleridir. Aynı zamanda, Birleşmiş Milletler Sürdürülebilir Kalkınma Amaçları'nı rehber alarak daha düşük karbonlu ve daha dögüsel bir üretim modeli için çalışmalarımızı kararlılıkla sürdürüyoruz.

Biliyoruz ki sürdürülebilirlik bir varış noktası değil, sürekli gelişim gerektiren bir yolculuktur. Bu yolculukta çalışanlarımızın katkısı, iş ortaklarımızın iş birliği ve paydaşlarımızın güveni en büyük gücümüzdür.

Gelecek nesillere daha yaşanabilir bir dünya bırakma sorumluluğuyla; çevresel performansımızı şeffaflıkla paylaşmaya, hedeflerimizi büyötmeye ve etkimizi her geçen gün daha da iyileştirmeye devam edeceğiz.

Saygılarımızla,

Atateks Ata Tekstil San. ve Tic. A.Ş.



SÜRDÜRÜLEBİLİRLİKLE GELECEĞE

Sürdürülebilirlik Birimi olarak,

sürdürülebilirlik vizyonumuz doğrultusunda, şirketimizin tüm faaliyetlerini çevresel, sosyal ve yönetim alanlarında bütünleşik bir yaklaşımla yönlendirmeye devam etmeyi hedefliyoruz. Enerji verimliliği, yenilenebilir enerji kullanımı, karbon yönetimi ve atık ve su yönetimi gibi çevresel sorumluluk girişimlerine ek olarak, çalışan hakları, sosyal uyumluluk, etik iş uygulamaları, çeşitlilik ve kapsayıcılık gibi sosyal sürdürülebilirlik uygulamalarını da kapsamlı bir şekilde uyguluyoruz.

Hem iç denetim mekanizmaları hem de üçüncü taraf değerlendirmeleri yoluyla, tüm süreçlerin etkinliğini ve uyumluluğunu izliyor, şeffaflık ve hesap verebilirlik ilkelerine uygun olarak paydaşlarımızla düzenli iletişim kuruyoruz.

Tedarikçi Belirleme ve Değerlendirme Yaklaşımımız

Tedarikçi Belirleme ve Değerlendirme Prosedürü kapsamında, sosyal ve çevresel kriterler doğrultusunda gerçekleştirilen denetim sonuçları esas alınarak tedarikçilerin onaylı tedarikçi listesinde yer alıp almayacağı değerlendirilmektedir.

Bu kapsamda Atateks, paydaş risk analizi yaklaşımı doğrultusunda tedarikçilerinin çevresel performansını düzenli olarak izlemekte ve risk seviyelerini takip etmektedir. Değerlendirmeler; çevresel strateji ve farkındalık, yönetim sistemleri, yasal mevzuata uyum, kimyasal depolama koşulları, uygunsuz kimyasal ve envanter listelerinin güncelliği, atık depolama ve ayrıştırma uygulamaları, veri ve kayıt yönetimi ile verimlilik projeleri başlıkları altında yürütülmektedir.

Elde edilen bulgular doğrultusunda risk düzeyleri belirlenmekte, gerekli iyileştirme aksiyonları planlanmakta ve tedarikçi performansının sürdürülebilirlik kriterlerine uyumu güvence altına alınmaktadır.



AMAÇ

Atateks Ata Tekstil, kaliteli üretim anlayışı, sürdürülebilir kaynak kullanımı ve çalışan memnuniyetini esas alan yönetim yaklaşımıyla faaliyetlerini sürdürmektedir. Köklü sektör deneyimi ve yenilikçi vizyonu sayesinde değişen gereksinimlere hızlı çözümler sunarak geleceğe güvenle ilerlemektedir.

Temel amacımız; kalite, güven ve istikrar ilkeleri doğrultusunda uluslararası standartlarda ürün ve hizmet sunmak, yenilikçi tasarımlar ile sektördeki öncü konumumuzu güçlendirmektir. Kurumsal kimliğimizi koruyarak sürdürülebilir büyümeyi sağlamak, istihdamı desteklemek ve çalışanlarımızın çevre bilincini geliştirmek öncelikli hedeflerimiz arasındadır.

Takım ruhuna dayalı çalışma kültürümüzle firmamıza ve topluma katma değer yaratmayı; çevreye duyarlı üretim anlayışımızla paydaşları tarafından güvenilen ve benimsenen bir işletme olmayı hedeflemekteyiz. Gelecek nesiller için daha temiz ve sürdürülebilir bir çevrenin, tüm paydaşların ortak sorumluluk bilinciyle mümkün olacağına inanıyoruz.

Sürdürülebilir Kalkınma İçin KÜRESEL AMAÇLAR



"Kumaşlarımızı doğaya saygı göstererek üretiyor, sürdürülebilirlik çalışmalarımızı Birleşmiş Milletler Sürdürülebilir Kalkınma Amaçları doğrultusunda şekillendiriyoruz"

GENEL BİLGİLER

1995 yılında sürdürülebilir dünyanın izinde; tekstilin, ipliğin ve dokumanın tarihine eşlik eden Denizli’de başladı hikayemiz. Köklü geçmişimizden ilham aldığımız yolculuğumuzda; sürekli yenilenmeyi, çağı yakalamayı ve sürdürülebilir üretim anlayışını ilk günden bu yana misyon edindik. Yıllar içerisinde kazandığımız tecrübelerimizle her geçen gün yenilenerek ve kendimizi sürekli geliştirerek sektördeki güçlü duruşumuzu korumayı başardık. Atateks olarak yarım asrı aşan tecrübemizle dokuma kumaş üretim sektörünün öncü ve yenilikçi üreticilerinden biri haline geldik.

Çalışan Sayımız

Çalışanlarımız arasında ayrımcılık yapmıyoruz ve tüm süreçlerimizde eşitlik ve çeşitliliğe büyük önem veriyoruz. Amacımız, her bireyin tam potansiyeline ulaşabileceği kapsayıcı ve adil bir çalışma ortamı yaratmaktır.

87
Erkek

38
Kadın

125
Toplam



Açık Alan
33.000 m²

Kapalı Alan
17.000 m²

Toplam Alan
50.000 m²

ÇEVRE POLİTİKASI

Firmamız, çevrenin korunmasını tüm faaliyetlerinin ayrılmaz bir parçası olarak benimseyen entegre bir yönetim yaklaşımına sahiptir. Faaliyetlerimizin çevre üzerindeki doğrudan ve dolaylı etkileri Çevre Yönetim Sistemi kapsamında düzenli olarak izlenmekte, ölçülmekte ve yönetilmekte; ürün ve hizmetlerimizin çevre dostu niteliklerini geliştirmeye yönelik stratejik çalışmalar yürütülmektedir. Kamuoyu, tedarik zincirimiz ve tüm paydaşlarımızın erişimine açık olan Çevre Politikamız; doğal kaynakların verimli kullanımı, çevresel etkilerin azaltılması ve yürürlükteki yasal mevzuata tam uyum ilkelerine dayanmaktadır.

Bu kapsamda;

- 01.** Paydaşlarımızın çevre bilincinin artırılması,
- 02.** Yerel ve bölgesel çevresel sorumlulukların yerine getirilmesi,
- 03.** Doğal kaynak kullanımında verimliliğin sağlanması

kurumsal önceliklerimiz arasında yer almaktadır.



ÇEVRESEL SÜRDÜRÜLEBİLİRLİK YÖNETİM YAKLAŞIMI

Yönetim yaklaşımımız; önleme, sürekli iyileştirme, yasal uyum ve şeffaflık ilkeleri üzerine inşa edilmiştir. Faaliyetlerimizden kaynaklanabilecek çevresel etkiler, düzenli olarak belirlenmekte; risk ve fırsatlar analiz edilerek önceliklendirilmektedir. Bu değerlendirmeler doğrultusunda hedefler belirlenmekte ve performans göstergeleri aracılığıyla izlenmektedir. Yönetim sistemlerimiz; başta ISO 14001 Çevre Yönetim Sistemi olmak üzere, ulusal ve uluslararası standartlar ile uyumlu şekilde yapılandırılmıştır. Mevzuat takibi düzenli olarak yapılmakta, yasal yükümlülüklerin eksiksiz yerine getirilmesi temel bir öncelik olarak kabul edilmektedir.

PR_ATA-003	Atık Azaltma, Depolama ve Bertaraf Prosedürü	
PR_ATA-005	Çevre Boyutlarının ve Çevre Etkilerinin Belirlenmesi Prosedürü	
PR_ATA-006	Çevresel Faaliyetlerin Kontrol Prosedürü	
PR_ATA-007	Çevre Kazaları Kontrol Prosedürü	
PR_ATA-021	Kimyasal Tedarik, Yönetim ve Kullanım Prosedürü	
PL_ATA_003	Çevre Politikası	
EK_ATA_002	Çevre Strateji Planı: Amaçlar ve Hedefler	
EK_ATA_004	Çevre Yönetim Stratejisi	



ÇEVRE EYLEM PLANI

Firmamız, çevresel etkilerini etkin şekilde yönetmek ve sürdürülebilirlik performansını geliştirmek amacıyla Çevre Eylem Planı'nı tüm operasyonlarına entegre etmektedir.

Bu kapsamda; üretim süreçlerinde doğal kaynak tüketiminin azaltılması, enerji ve hammadde verimliliğinin artırılması ve tehlikeli atıklar dâhil tüm atıkların minimize edilmesine yönelik hedefler belirlenmekte ve düzenli olarak takip edilmektedir. Çevre Kanunu ve ilgili mevzuat kapsamında gerekli tüm izin ve yükümlülükler eksiksiz yerine getirilmektedir.

Çalışanların atık ayrıştırma süreçlerine katılımını artırmak amacıyla farkındalık çalışmaları ve kampanyalar yürütülmekte; çevresel etkilerin izlenmesi ve azaltılmasına yönelik analizler gerçekleştirilmektedir. Ayrıca çalışanlar ve alt ünite personeline düzenli çevre eğitimleri verilmekte, yıllık hedef ve aksiyon planları doğrultusunda sürekli iyileştirme çalışmaları sürdürülmektedir.



ÇEVRE EYLEM PLANININ DUYURULMASI

Çevre Eylem Planı'nın etkin şekilde uygulanmasını desteklemek amacıyla, politika ve plan kapsamındaki taahhütler tüm paydaşlara şeffaf biçimde duyurulmaktadır.

Firmamız, çevre yönetimi uygulamalarında şeffaflık, katılımcılık ve sürekli iyileştirme ilkelerini esas almaktadır.

- 01.** Çalışanlar ve alt ünite çalışanları için düzenlenen eğitim programlarında Çevre Politikası ve Çevre Eylem Planı hakkında bilgilendirme yapılmaktadır.
- 02.** Tesisin çeşitli noktalarında yer alan görsel ve yazılı iletişim araçları ile çevre politikası ve eylem planı uygulamalarına yönelik farkındalık artırılmaktadır.
- 03.** Çevre Politikası, Çevre Eylem Planı ve bu kapsamda yürütülen faaliyetler kurumsal internet sitemiz üzerinden kamuoyu ve ilgili paydaşların erişimine sunulmaktadır:

<http://www.atatekstil.com.tr>



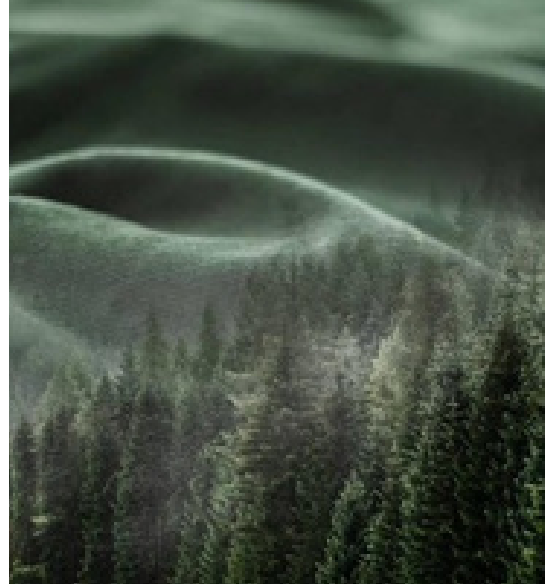
ÇEVRESEL ETKİLERİN BELİRLENMESİ VE ÖNLENMESİ

Atateks Ata Tekstil'de faaliyetlerimizden kaynaklanabilecek çevresel etkiler, tüm süreç ve hizmetleri kapsayacak şekilde bütüncül bir yaklaşımla değerlendirilmekte; ilgili çevre mevzuatı ve yasal yükümlülükler esas alınarak yönetilmektedir.

Çevresel boyut ve risklerin belirlenmesinde normal işletme koşulları, olağan dışı durumlar ve acil durum senaryoları dikkate alınmakta; elde edilen sonuçlara göre önleyici ve azaltıcı aksiyonlar planlanarak uygulanmaktadır.

Çalışmalar kapsamında öncelikli odak alanlarımız;

01. Doğal Kaynak Yönetimi
02. Enerji Yönetimi
03. Su ve Atıksu Yönetimi
04. Hava Emisyonları Yönetimi
05. Atık Yönetimi
06. Kimyasal Yönetimi olarak belirlenmiştir.



Belirlenen çevresel boyutlara ilişkin performans göstergeleri düzenli olarak izlenmekte, ölçülmekte ve sürekli iyileştirme yaklaşımıyla çevresel performansın geliştirilmesi hedeflenmektedir. Firmamız, çevresel etkilerini kaynağında önlemeyi ve kaynak verimliliğini artırmayı temel sorumluluk olarak benimsemektedir

01 .DOĞAL KAYNAK YÖNETİMİ

Atateks Ata Tekstil, doğal kaynak yönetimini yalnızca çevresel boyutla sınırlı görmemekte; sürdürülebilir kalkınmanın çok boyutlu yapısı doğrultusunda insan, doğal, sosyal, finansal ve fiziksel sermayenin bütüncül gelişimini esas almaktadır.

Bu kapsamda;

-  **insan sermayesinin** (beceri, bilgi birikimi, sağlık ve çalışan refahı),
-  **Doğal sermayenin** (arazi, su kaynakları, biyolojik çeşitlilik, yaban hayatı ve çevresel değerler),
-  **Sosyal sermayenin** (kurumsal güven, paydaş ilişkileri, toplumsal iş birlikleri ve kurumsal erişilebilirlik),
-  **Finansal sermayenin** (mali kaynaklar, tasarruflar, yatırımlar ve finansman olanakları) ve
-  **Fiziksel sermayenin** (altyapı, lojistik, su ve enerji sistemleri) sürekli iyileştirilmesi hedeflenmektedir.



Tesisimizde doğal kaynakların korunması amacıyla çalışanlara düzenli eğitimler verilmekte, farkındalık ve sosyal sorumluluk çalışmaları yürütülmektedir. Malzeme seçiminde yaşam döngüsü yaklaşımı esas alınarak kaynak tüketimini azaltan ve çevresel etkisi düşük sürdürülebilir üretim teknikleri tercih edilmektedir. Atateks Ata Tekstil, doğal kaynak yönetimini sürekli iyileştirme anlayışıyla sürdürmektedir.

02. ENERJİ YÖNETİMİ

Tesisimizde faaliyetlerin yürütülmesi için kullanılan enerji tüketimi; çevresel etkileri en aza indirmek ve maliyetleri düşürmek amacıyla düzenli olarak izlenmekte ve analiz edilmektedir. Belirlenen hedefler doğrultusunda enerji verimliliğini artırmaya yönelik sürekli iyileştirme çalışmaları yürütülmektedir.

Gerçekleştirilen izleme ve denetimler sonucunda tespit edilen aksaklıklar giderilmekte, gerekli iyileştirme faaliyetleri planlanarak uygulamaya alınmaktadır. Her yıl belirlenen performans hedefleri doğrultusunda enerji tüketiminin azaltılması amaçlanmakta ve sağlanan gelişmeler düzenli olarak takip edilmektedir.

2.1. Elektrik Tüketimi

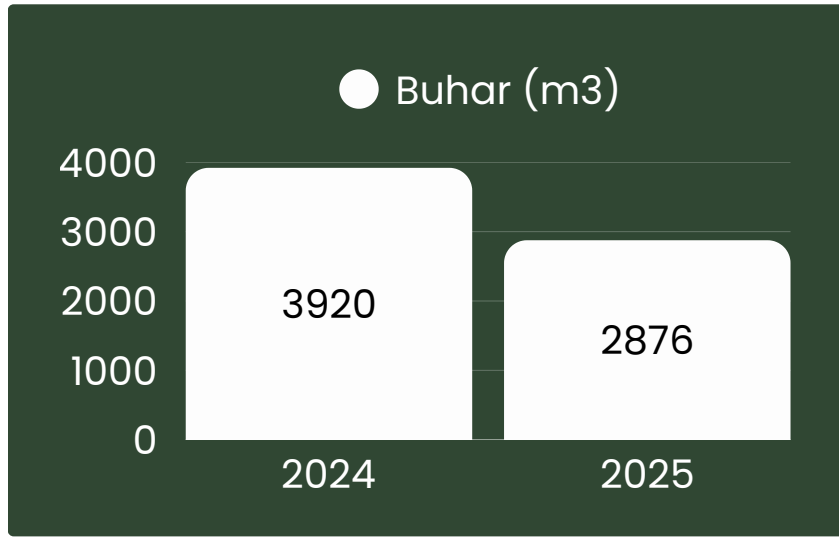


2025 yılı toplam elektrik tüketimimiz 2.852.602,39 kWh olarak gerçekleşmiştir. Bu tüketimin 1.606.011,31 kWh'lik kısmı Güneş Enerji Santralimiz (GES) tarafından karşılanmış olup, toplam elektriğin %57'si yenilenebilir enerji kaynaklarından sağlanmıştır. 2024 yılında bu oran %39 seviyesinde gerçekleşmiş olup, yenilenebilir enerji kullanımımızda önemli bir artış sağlanmıştır.

02. ENERJİ YÖNETİMİ

2.2. Buhar Tüketimi

Daha temiz, verimli enerji kullanımını desteklemek amacıyla tesisimiz buhar ihtiyacını satın alma yoluyla karşılamayı sürdürmektedir. Bu kapsamda buhar tüketimimiz 2024 yılında 3.920 m³ iken, 2025 yılında 2.876 m³ seviyesine düşürülerek önemli ölçüde azaltılmıştır.



%27
oranında azalma
sağlanmıştır.

2.3. Yakıt Tüketimi

Ayrıca işletme içerisinde kullanılan **2 adet elektrikli araç** ile yakıt tüketiminin ve karbon emisyonlarının azaltılmasına katkı sağlanmaktadır. Araçlarımız, yenilenebilir enerji kullanımını desteklemek amacıyla GES panellerimizden elde edilen enerji ile şarj edilmektedir. Bu uygulamalar sonucunda dizel tüketimimiz bir önceki yıla kıyasla 18.400 litreden 14.500 litreye düşürülmüştür.



%21
dizel tüketiminde
azaltım sağlanmıştır.

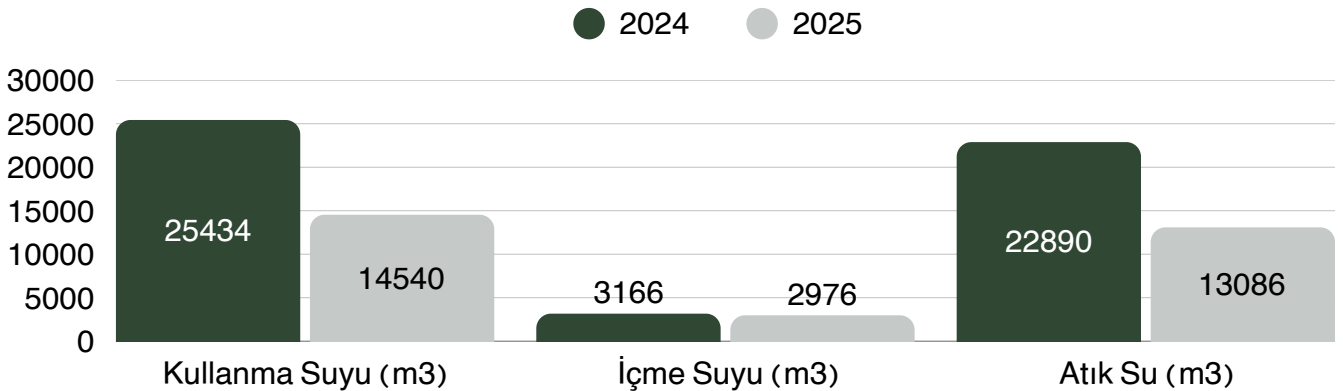
03. SU YÖNETİMİ

Geçtiğimiz yüzyılın başından itibaren dünya nüfusunun hızla artması, sanayileşme ve kentleşmenin yaygınlaşması su kaynakları üzerindeki baskıyı önemli ölçüde artırmıştır. Su kaynaklarının bilinçsiz tüketimi, mevcut rezervlerin giderek azalmasına neden olmaktadır; bu durum suyun sürdürülebilir yönetimini kritik bir öncelik haline getirmektedir.

✓ Üretim proseslerinde geri kazanım uygulamaları ile atıksu oluşumu minimize edilmeye çalışılmaktadır. Atıksu miktarları düzenli olarak takip edilmekte ve azaltım çalışmaları sürdürülmektedir.

Su ve atıksu yönetimi kapsamında başlıca uygulamalarımız:

- ✓ Su tüketimleri ve atıksu oluşum miktarları düzenli olarak izlenmekte ve analiz edilmektedir.
- ✓ Bahçe ve yeşil alan sulamaları, buharlaşmayı azaltmak amacıyla sabah ve gece saatlerinde spring yöntemi ile yapılmaktadır.
- ✓ Yağmur suları biriktirilerek bahçe sulamasında yeniden kullanılmaktadır.
- ✓ Çalışanlara yönelik su tasarrufu ve yeniden kullanım konularında eğitimler düzenlenmektedir.
- ✓ Üretim proseslerinde su tüketimini azaltmak amacıyla, özellikle haşıl ünitesinde geri dönüşümlü su kullanımı sağlanmaktadır.



Su verimliliği çalışmaları sonucunda, bir önceki yıla kıyasla toplam su tüketiminde **%39** oranında azalma sağlanmıştır.

Proses iyileştirmeleri ve geri kazanım uygulamaları sonucunda, bir önceki yıla kıyasla atıksu oluşumunda **%43** oranında azalma sağlanmıştır.

04.HAVA EMİSYONU

Hava kirliliği; insan sağlığı ve çevre üzerinde ciddi olumsuz etkiler yaratabilen ve gün geçtikçe önemi artan küresel çevre sorunları arasında yer almaktadır. Bu doğrultuda Atateks Ata Tekstil, faaliyetlerinden kaynaklanabilecek hava emisyonlarını kontrol altında tutmayı ve hava kalitesi üzerindeki etkilerini en aza indirmeyi öncelikleri arasında görmektedir.

Tesisimizde oluşan emisyonların, kirleticilerin izlenmesi ve yönetilmesi amacıyla ilgili tüm faaliyetler yasal mevzuat çerçevesinde yürütülmekte; yükümlülüklerin sürekliliği sağlanmaktadır.

İşletmemizde Sanayi Kaynaklı Hava Kirliliğinin Kontrolü Yönetmeliği kapsamında 4 adet proses kaynaklı emisyon noktası bulunmaktadır. İlgili yönetmelik kapsamında akredite kuruluşlara 2 yılda bir yaptırılan emisyon ölçüm sonuçlarına göre 2023 yılında emisyon kaynaklarında ölçülen toz miktarı 1,146 kg/ saat iken 2025 yılında yapılan ölçümlerde sonuç 0,421 kg/saat olarak tespit edilmiştir. Emisyon noktalarından salınan toz miktarının ilgili proseslerde yapılan temizlik, kontrol ve bakımların düzenli yapılması sebebi ile yaklaşık %63 oranında azaltıldığı görülmektedir. Emisyon kaynaklarında yapılan VOC ölçümlerinde ise, uçucu organik bileşiklerin tespit edilmediği görülmüştür.

Bununla birlikte tesisimizde kömür tüketimini azaltmaya yönelik uygulamalar kapsamında buhar ihtiyacı satın alma yoluyla karşılanmaktadır. Buhar tedarik edilen işletmeye ait emisyon ölçüm sonuçları incelenmiş olup, değerlerin yürürlükteki yasal sınırların altında olduğu teyit edilmiştir.

05. ATIK YÖNETİMİ

Atateks Ata Tekstil’de atıkların oluşumundan nihai bertarafına kadar tüm süreçleri kapsayan entegre bir atık yönetim sistemi uygulanmaktadır. Bu sistem, atık hiyerarşisi yaklaşımı esas alınarak yapılandırılmış olup öncelik; atık oluşumunun kaynağında önlenmesi, azaltılması, yeniden kullanımı ve geri dönüşümünün sağlanmasına verilmektedir. Geri kazanımı mümkün olmayan atıklar ise yürürlükteki çevre mevzuatı kapsamında lisanslı bertaraf yöntemleri ile yönetilmektedir.

Atık yönetimi çerçevesinde yürütülen başlıca uygulamalar:

- ✓ Proses bazlı analizler yapılarak mümkün olan alanlarda atık oluşturmaz veya daha az atık oluşturan proses ve malzemelere geçiş sağlanması,
- ✓ Atıkların ikincil hammadde olarak değerlendirilmesine yönelik yeniden kullanım fırsatlarının araştırılması, Düzenli depolama ve enerji geri kazanımı harici bertarafa gönderilen atık miktarının azaltılması,
- ✓ Evsel nitelikli atıklar içerisinde yer alan gıda atıklarının ayrı toplanarak değerlendirilmesine yönelik çalışmalar yürütülmesi,
- ✓ Atıkların kaynağında ayrıştırılması performansının artırılması,
- ✓ Eğitim, bilgilendirme ve teşvik uygulamaları ile Sıfır Atık bilincinin kurum genelinde yaygınlaştırılması.

Tehlikesiz Atık			
Atık Adı	2024 (Kg)	2025 (Kg)	FARK
Kağıt & Karon	53864	33139	-%38,48
Plastik	10220	3500	-%65,75
Tekstil Atığı	34348	33940	-%1,19
Gıda Atığı	64024	57225	-%10,62

Tehlikeli Atık			
Atık Adı	2024 (Kg)	2025 (Kg)	FARK
Pil	10	11	+%10
Florasan	10	0	-%100
Atık Yağ	230	190	-%17,39
Boş Kimyasallar	25	25	0

06. KİMYASAL YÖNETİMİ

Kuruluşumuz bünyesinde kullanılan kimyasal maddelerin taşınması, depolanması ve kullanım süreçleri aşağıda tanımlanan yöntem ve uygulamalar doğrultusunda yönetilmektedir:

- Kullanılan tüm kimyasallara ilişkin güncel bir Kimyasal Envanter Listesi bulunmaktadır. Envanter listesinde yer almayan herhangi bir kimyasalın temin edilmesi gerektiğinde satın alma işlemleri Kimyasal Madde Satın Alma Prosedürü'ne uygun olarak gerçekleştirilmektedir.
- İlgili prosedüre uygunluk sağlamayan kimyasalların satın alımı yapılmamakta, gerekli durumlarda alternatif ürün araştırması yürütülmektedir.
- Kimyasal maddelerin güvenli şekilde muhafaza edilmesi amacıyla tanımlanmış ve uygun koşulları sağlayan kimyasal depolama alanı mevcuttur.
- İşletme içerisinde kimyasal kullanılan tüm alanlarda ilgili maddelere ait Güvenlik Bilgi Formları bulundurulmaktadır.
- Kimyasalların kullanım, depolama ve bertaraf süreçleri Güvenlik Bilgi Formlarında belirtilen şartlara uygun şekilde yürütülmektedir.
- Kimyasal depolama alanlarında taşma riski bulunan bölümlerde dökülme ve sızıntıların önlenmesi amacıyla ikincil muhafaza ekipmanları (taşma/damlama kapları) kullanılmaktadır.

SONUÇ VE DEĞERLENDİRME

Atateks Ata Tekstil tarafından oluşturulan Çevre Eylem Planı; kuruluşun çevresel sorumluluklarının sistematik şekilde yönetilmesi, mevcut durumun ve iyileştirmeye açık alanların tespit edilmesi, gerekli önlemlerin belirlenmesi ve uygulamaya alınması açısından yol gösterici bir yönetim aracı niteliği taşımaktadır.


Çevre Eylem Planı'nın hazırlanması sürecinde, çevresel kaynakların korunması ve sürdürülebilir kullanımının sağlanması amacıyla yürürlükteki tüm yasal yükümlülükler değerlendirilmiş; bu kapsamda izlenecek politika, hedef ve uygulama esasları tanımlanmıştır.


Kuruluşun çevresel performansının düzenli olarak izlenmesi, ölçülmesi ve sürekli iyileştirilmesi amacıyla periyodik değerlendirme toplantıları gerçekleştirilecektir. Belirlenen hedeflere yönelik ilerleme durumu ile performans sonuçlarına ilişkin bilgi, belge ve çıktılar kayıt altına alınarak Çevre Sürdürülebilirlik Raporu bünyesinde raporlanacaktır.

Sürdürülebilirlik raporlama çalışmaları çerçevesinde; etkin bir çevre yönetim sisteminin güçlendirilmesi, doğal kaynakların korunarak verimli kullanılması, çevresel etkilerin azaltılması ve ekolojik dengenin gözetilmesi suretiyle yaşam kalitesinin artırılması hedeflenmektedir. Bu doğrultuda sürdürülebilir çevre yaklaşımını destekleyen uygulamaların sürekliliğinin sağlanması ve sürekli iyileştirme prensibiyle geliştirilmesi esas alınmaktadır.



 atateks

 atateks.fabric

 www.atatekstil.com.tr

 sustainability@atatekstil.com.tr

Sürdürülebilirliği ortak bir hedef olarak benimseyen tüm çalışanlarımıza ve paydaşlarımıza teşekkür ederiz.

A T A T E K S